

902.2(497.11)*2005*
903*638*(497.11)

АРХЕОЛОШКА ИСКОПАВАЊА НАЛАЗИШТА СТАРИ ВИНОГРАДИ У ЧУРУГУ

Станко Трифуновић, Музеј Војводине, Нови Сад

Кључне речи: латен, антика, средњи век, XVII–XVIII век, утврђење, циглана, заштитно ископавање, Бачка, Жабал, Чуруг

Чуруг се налази на јужном делу некада текућег рукавца Тисе, давно затвореном, који се данас назива „мртва Тиса“. Тај рукавац, који на северном делу почиње испод Бечеја, на југу се завршава

Пре приближно 80 година, у подножју греде саграђена је циглана. Ширење њеног ископа од 1997. године захтевало је велика заштитна археолошка ископавања, која је екипа Музеја Војводине спровела у десет истраживачких кампања, до 2006. године (Трифуновић и Пашић 2003: 263–290). Радом циглане отворена је површина од око 1,5 ха, а археолошка ископавања обављена су на површини од око 1,2 ха. Налазиште је вишеслојно, са хоризонталном стратиграфијом, а на истраживаном делу ископано је више од 700 објеката различите намене, из десет културно-хронолошки различитих хоризоната.

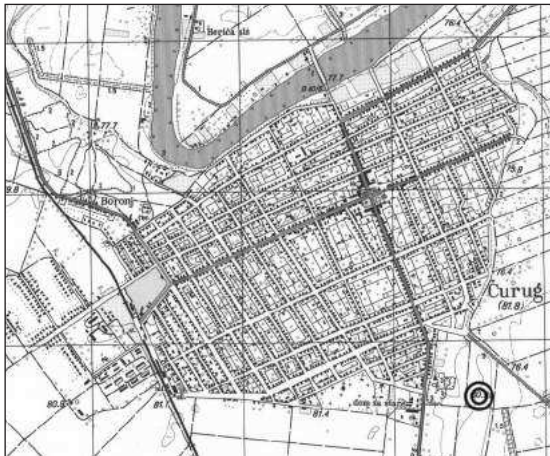
Археолошка ископавања локалитета Стари виногради у Чуругу, у 2006. години трајала су од 5. јула до 10. септембра. Истражена је површина од приближно 1500 m², на којој је било око 100 археолошких целина из различитих епоха (план). Истраживањима током ова два месеца потврђени су сви раније познати периоди на овом налазишту. Неки од њих су на овој траси посебно дошли до изражаја, што ће знатно употпунити наша досадашња сазнања.

Период II–I века старе ере до сада је био познат само у назнакама, док су ове године истражене четири куће у низу и неколико јама. То говори у прилог уверењу да је у питању периферија насеља из тог времена, тако да ће се евентуалним даљим истраживањима у том правцу ући у средишњи део насеља. До сада су оваква домородачка насеља на простору Бачке била непознаница, па је њихово потпуно детерминисање у овом тренутку отежано.

Као и раније, I век нове ере заступљен је највећим бројем објеката и налаза у

Карта – Положај
локалитета

Map – Site location



код Чуруга, стварајући велико острво звано Бисерно. Место се налази око 6 km западно од главног корита реке Тисе, на лесној греди која се километрима пружа паралелно са њим.

Археолошко налазиште Стари виногради лежи испод једног дела данашњег насеља у Чуругу и лесном гредом наставља се у правцу Жабља, у ширини од око 250 до 300 m. Заузима површину од најмање 100 ха, на којој се данас налазе оранице. Ту је греда можда и највиша, неколико метара изнад велике површине на источној страни, која је до недавно, до потпуног утврђивања обале Тисе и мелиорације, била велики рит. На том месту греда се косо спушта са више, источне, ка нижој, западној страни, од обале ка унутрашњости, са висинском разликом од око 2 m.

План –
Ситуациони план
ископавања у
2006. години

Plan – Situation
plan, 2006 campaign





Слика 1 –
Кухињска пећ
са арматуром од
ломљених посуда,
I век

Figure 1 – Kitchen
stove reinforced
with broken ce-
ramic vessels, 1st
century

њима. Ради се о полузеमुницама, траповима и пећима (сл. 1), а настављено је и праћење дугачког рова преко целог ископа. Осим заиста обимне уобичајене археолошке грађе, у којој је највише заступљена сива глачана грнчарија рађена на брзом витлу (сл. 2), ове године нађена је мала тројна посуда која, према досадашњим сазнањима, представља уникатни налаз уопште на келтском културном простору. Прве асоцијације упућују на светиљку, односно на неку врсту кандила, иако је то за сада само у домену претпоставке.

Из касноантичког доба истиче се велики објекат страдао у пожару, у коме је нађена велика количина грнчарије, као и сребрна фибула (сл. 3). Налаз фибуле ће знатно

допринети прецизнијем датовању целине, што је редак случај на овом локалитету. Из овог периода и даље се јавља велики број полузеमुница и трапова, који по садржају могу да се поделе бар у две фазе.

Две куће из VI века, са стандардним репертоаром покретних предмета, грнчарије, чешљева (сл. 4), пршљенака и тегова, само су потврдиле наша досадашња сазнања о овом периоду у Старим виноградима. Ради се о малом насељу или о периферији већег насеља, од кога је до сада истражено десетак кућа, као и два трапа.

Настављено је истраживање рова из X века, започето прошле године (сл. 5). Ров је до сада испраћен у дужини од око 20 м, с тим што се његово пружање у правцу ју-



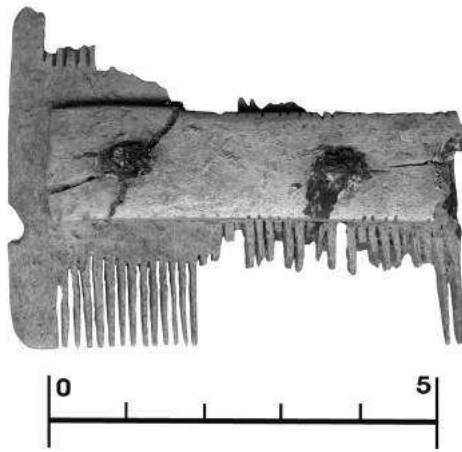
Слика 2 – Двоухи пехар рађен на брзом витлу, I век

Figure 2 – Two-handed goblet made on a potter's wheel



Слика 3 – Сребрна фибула, III-IV век

Figure 3 – Silver fibula, 3rd-4th century A.D.



Слика 4 – Коштани чешаљ, VI век

Figure 4 – Bone comb, 6th century A.D.



Слика 6 – Глеђосана лула за пушење, XVII-XVIII век

Figure 6 – Glazed tobacco pipe, 17th-18th century

гоистока и даље наставља. На растојању од око 20 m од угла истраженог претходне године, ров се рачва и са унутрашње стране чини просторију приближно правоугаоне основе, са страницама од око 20 m. Свакако се ради о темељима средњовековног утврђеног комплекса, чије размере још не можемо потпуно сагледати, али у чији састав сигурно улази и објекат кружне основе, пречника око 20 m, који је у пролеће

Оградни ровови за стоку, као и неколико пећи из XII-XIII века, само су употпунили досадашњу слику насеља из тог времена. На овом делу локалитета, у оквиру хоризонта XII-XIII века, налази се, пре свега, економски део са великим ограђеним површинама – торовима за стоку.

Неколико новоистражених кућа из XVII-XVIII века дало је обиље налаза, међу којима, осим грнчарије, и доста металних

Слика 5 – Део темељног рова утврђења, X век

Figure 5 – Section of a foundation trench of the fortification, 10th century



2006. године истраживала екипа Покрајинског завода за заштиту споменика културе у Новом Саду. Судећи по међусобној удаљености ових објеката, читав комплекс не може имати распон мањи од 100 m.

предмета, пре свега алатки од гвожђа, али и неколико украсних предмета од бронзе и сребра, а један бронзани украс нејасне намене има позлату. Нађени су и разноврсни предмети од кости, глине и камена, а из-

дваја се глеђосана лула за пушење (сл. 6). Куће потичу из времена аустријско-турских ратова и у директној су вези са настајањем савременог Чуруга.

Необичан је и занимљив налаз групе од четири људска скелета (сл. 7). Покојници нису били уобичајено сахрањени, већ су једни преко других убачени у јаму дубине око 2 м, тако да се скелети налазе у неприродном положају. Њихово датовање је отежано с обзиром да поред њих није било археолошких налаза. У овом тренутку, имајући у виду стратиграфске податке, може се једино рећи да су млађи од I века и старији од XVIII века.

С обзиром да на овом налазишту и даље ради циглана, биће неопходна даља систематска заштитна археолошка ископавања.



Слика 7 – Група скелета

Figure 7 – A group of skeletons

ARCHAEOLOGICAL EXCAVATIONS OF STARI VINOGRADI SITE, ČURUG

Stanko Trifunović, Museum of Vojvodina, Novi Sad

Čurug is located on the southern part of a once active armband of Tisa River, nowadays known as "dead Tisa". Its location is approximately 6 kilometers west of the main Tisa riverbed on a loess stretch that runs for kilometers parallel to the river-bed.

Over 700 objects were discovered in the course of several years of archeological excavations led by the Museum of Vojvodina. In 2006 campaign an area of approximately 1500 sq. meters was excavated, yielding around 100 archaeological units.

A period between 2nd and 1st century BC was summarily known until now, before excavations led to the discovery of four houses in a row and several pits dated to the same period. This fact supports our preposition that the excavations are taking place on the periphery of the settlement dated to the named period, and that if we are to follow the set direction in future campaigns it might lead us to the center of the settlement.

As before, period of the 1st century AD is documented with the largest amount of objects and finds. All of the objects can be divided in three categories: habitation dugouts, storage pits and furnaces, with a long ditch encompassing the entire area being excavated.

Late Roman period is distinguished by a find of a single large object destroyed in a fire and filled with pottery accompanied by a single silver fibula. Two houses dated to the 6th century AD with the standard inventory of weights confirm present day knowledge of the period.

Excavations of the ditch dated to the 10th century, initiated last year, were continued in this campaign. In total, the ditch has been excavated to approximately 20 meters in length, but its full length is still unknown as the ditch continues towards the Southeast. About 20 meters from the corner excavated in the previous campaign the ditch splits in two and forms a room, almost rectangular in shape, with sides of close to 20 meters each.

Pens used for cattle and several furnaces dated to the 12th – 13th century are a part of a commerce section with large enclosed areas used to herd cattle.

Several newly excavated houses from the 17th and 18th century yielded an abundance of finds, among other, pottery and metallic finds. An unusual and interesting find is a group of four human skeletons that do not represent a burial, but were rather dumped in a pit some 2 meters deep, one on top of the other, without any archaeological finds.

Библиографија

Трифуновић, С. и Пашић, И. 2003. „Стари виногради“ у Чуругу – вишеслојно археолошко налазиште. *Гласник САД* 19: 263–290.